

60 ans des Habères

1977 février - Station familiale du bon accueil
allie ski alpin et ski de fond



1977 février - Station familiale du bon accueil allie ski alpin et ski de fond

Trois routes importantes convergent vers Habère-Poche, commune rurale qui coiffe, en altitude, la Vallée Verte: celle qui, par le pont de Fillinges, amène, par Boège, les voitures de la vallée de l'Arve, augmentée du flot des véhicules qui, par le col de Saxel, viennent du Bas-Chablais, celle du col de Cou, liaison rapide avec Thonon-les-Bains, celle enfin qui, par Bellevaux et les cols de Jambaz et de Terramont, amène la circulation de la vallée du Brevon et du Haut- Chablais...

Ce nœud de rencontre routier pourrait être un inconvénient si Habère-Poche n'était qu'un village de passage. Il est devenu un atout car la petite commune rurale a su, en hiver comme en été, susciter l'intérêt et faire en sorte que les touristes s'arrêtent, découvrent, apprécient et.. reviennent !

La neige à la portée de tous

Habère-Poche, située entre 950 et 1.600 m d'altitude au creux d'un cirque naturel adossé à la fois au « Forchat » et au « massif d'Hirmentaz », d'une réelle beauté, a su, il faut le dire, profiter de l'atout d'un enneigement valable pour mettre ses champs de neige à la portée de tous. Dès 1964, l'ancien maire, M. Francis Ducrot, boulanger aujourd'hui reconverti dans un commerce d'épicerie, lançait un premier téléski, imité par cinq propriétaires de la commune qui, au « Faily » plantaient une remontée mécanique...



C'était parti ! Aujourd'hui, la station offre, pour le ski alpin, sept remontées mécaniques (3 km 500) d'un débit total de 5.600 skieurs à l'heure, ouvrant dix kilomètres de pistes bien entretenues.

Au chef-lieu le « stade de neige » du Bois Noir, doté d'un parking de 5.000 m², dispose de trois remontées-mécaniques (une quatrième sera installée l'an prochain). Le chalet de l'Ecole de ski français de la Vallée Verte, au pied même des pistes pour tous niveaux : « rouge », « bleue », « noire » sans oublier le téléski-baby pour les débutants, par l'intermédiaire de Mme Ducrot, secrétaire accueillante et animatrice en été du Poney-club de « Reculfou » offre les services de ses vingt-cinq moniteurs permanents, certains bilingues, placés sous l'autorité dynamique de M. Condevaux, directeur... Ces garçons assurent l'encadrement des groupes, les leçons particulières et collectives (classes de neige) organisent des promenades, des passages de tests, des compétitions, etc...



Le téléski du « Darandet » aux Granges, sur la route du col de Terramont assure pour sa part, la liaison, par la pointe d'Hirmentaz, avec la station voisine et amie de Bellevaux. Les deux stations ont eu la sagesse de s'entendre et d'établir des forfaits communs pour



les skieurs à des prix abordables : 25 F. pour la journée, 20 F. pour la demi-journée, mettant à la disposition des amateurs les deux versants de la montagne. La formule plait puisque Habère-Poche envisage de lancer un deuxième téléski, le «Darandet II»!

La station bénéficie d'un autre atout: le désormais très connu plateau des Moises, en bordure de la route du col de Cou. Une heureuse entente entre la commune d'Habère-Poche et la ville de Thonon-les-

Bains, a permis la création du Foyer intercommunal de Ski de fond des Moises dont le succès pose désormais des problèmes de stationnement. Animé par M. Georges Turlier, ce foyer, à quinze minutes de la capitale du Chablais, a reçu l'hiver dernier 19.000 personnes: scolaires (12.000), sociétés, individuels... attirés par l'accueil, les équipements mis à disposition, 500 paires de skis, les circuits fléchés bien entretenus, les promenades en forêt au col du Feu et à Saxel, les nombreuses compétitions (Fédéral du C.A.F.) Léman, Insigne genevois, grand prix de la ville de Thonon, championnats des handicapés physiques...) Nul doute que le Foyer des Moises (le premier de loin de la Haute-Savoie 12.000 cartes vendues), a fait beaucoup pour l'animation des week-ends à Habère-Poche, désormais liée, par le truchement de la neige, à la seconde ville du département. Notons également l'installation d'un tremplin de saut homologué.



Le commerce a suivi

A cet effort d'équipements, résultat d'une politique efficace d'un conseil municipal actif, bien appuyé par les habitants qui n'ont pas hésité à apporter une aide précieuse pour défricher les pistes, poser les pylônes, a correspondu l'initiative privée dans le domaine commercial

“3 magasins de matériel de ski ont été ouverts MM. Jacquemard, Vaudaux et Bonnet, une station d'essence s'est installée Vaudaux...”

A cet effort d'équipements, résultat d'une politique efficace d'un conseil municipal actif, bien appuyé par les habitants qui n'ont pas hésité à apporter une aide précieuse pour défricher les pistes, poser les pylônes, a correspondu l'initiative privée dans le domaine commercial.



Dans le domaine de l'hôtellerie et de la restauration, progression également. Citons le « Gai Logis » au col de Cou, la « Pause ici », le « Tavaillon », l'« Hôtel des Granges » et les deux derniers nés « l'Auberge Communale » (50 lits) et l'hôtel « Le Chardet », deux étoiles



Ainsi trois magasins de matériel de ski ont été ouverts (MM. Jacquemard, Vaudaux et Bonnet), une station d'essence s'est installée (Vaudaux)...



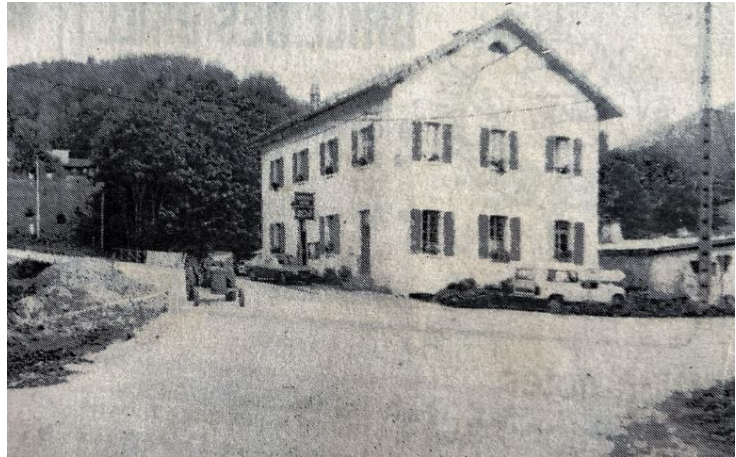
Cet établissement est dû à l'initiative de MM. Georges et Philippe Ducrot, père et fils, qui n'ont pas craint d'investir en misant sur l'avenir de la station... Dans le même temps M. Bonnet ouvrait un salon de thé élégant.

Pour la saison 1976-1977, ce sont 130 lits supplémentaires qui ont été ainsi offerts à la clientèle.



Parallèlement, la maison familiale « La Joie de Vivre », centre d'accueil pour handicapé physiques, les maisons d'enfants, classes de neige, colonies de vacances (500 lits en tout) des villes de Vincennes, de Dreux et de Vigneux, et celle de M. Georges Ducrot ont fait d'Habère-Poche le paradis des vacances heureuses.

Un mot aussi pour la « fruitière » où Mme Meynet et son fils révèlent les secrets de la fabrication du fromage et assurent la vente directe des produits de la vallée.



5 gites communaux d'une capacité de 30 personnes enregistrent un taux d'occupation de 6 mois par an

En marge des cent meublés, 5 gites communaux d'une capacité de 30 personnes enregistrent un taux d'occupation de 6 mois par an et laisseront un bénéfice substantiel à la commune. 8 gîtes aménagés chez les particuliers, soit 48 lits, ont eu le même effet bénéfique.



Tant et si bien qu'un nouveau programme est à l'étude de 12 gites communaux ; il permettrait la création d'un organisme de gestion indépendant qui serait confié à un permanent. Ce succès s'inscrit dans un développement, symbolise part Auberge communale laquelle, ouverte à Noël, fait le plein en février...

Ainsi Habère-Poche, sous l'effet d'un effort conjugué de tous, le conseil municipal jouant le rôle d'incitateur, est devenue le modèle des stations de moyenne altitude, jouant avec bonheur une politique

d'investissements équilibrés tout en préservant son identité rurale et en offrant à ses visiteurs le charme inestimable d'un accueil chaleureux que concrétise le comité d'animation rurale.

Des projets, toujours des projets !

Voici la liste des projets en cours de réalisation ou à l'étude à Habère-Poche.

- un quatrième télésiège au « stade de neige » du Bois Noir,
- un télésiège, le « Darandet II », des Granges à la pointe d'Hirmentaz,
- trois courts de tennis aux abords du parking du « Bois Noir ».
- un stade d'évolution sportive, 12 gîtes ruraux,
- deux bâtiments locatifs de six logements chacun,
- un centre commercial de sept arcades.

